

제 4 교시

사회탐구 영역(경제)

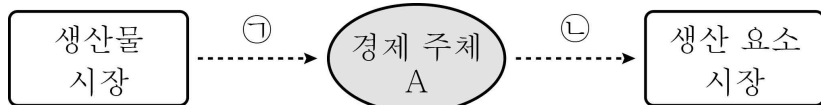
성명

수험번호

3

1

1. 그림은 민간 부문에서 나타나는 화폐 흐름의 일부이다. 이에 대한 옳은 설명을 <보기>에서 고른 것은?



- < 보 기 >
- ㄱ. A는 이윤 극대화를 추구한다.  
 ㄴ. ㉠은 이윤이다.  
 ㄷ. 임금과 이자는 ㉡에 해당한다.  
 ㄹ. ㉠의 증가는 ㉡의 감소를 초래한다.

- ① ㄱ, ㄴ    ② ㄱ, ㄷ    ③ ㄴ, ㄷ    ④ ㄴ, ㄹ    ⑤ ㄷ, ㄹ

2. 밑줄 친 ‘원/달러 환율 변동’에 대한 옳은 설명을 <보기>에서 고른 것은? [3점]

우리나라는 미국으로부터 X재를 수입한다. X재의 달러화 표시 가격은 10달러로 변하지 않았음에도 불구하고 원/달러 환율 변동으로 인해 원화 표시 가격이 10,000원에서 11,000원으로 상승하였다.

- < 보 기 >
- ㄱ. 달러화 대비 원화의 가치가 하락했다.  
 ㄴ. 우리나라 외환 시장에서 달러화 공급이 증가하면 나타난다.  
 ㄷ. 미국에 수출하는 우리나라 상품의 가격 경쟁력을 높이는 요인이다.  
 ㄹ. 달러화 표시 외채가 있는 우리나라 기업의 상환 부담을 감소시키는 요인이다.

- ① ㄱ, ㄴ    ② ㄱ, ㄷ    ③ ㄴ, ㄷ    ④ ㄴ, ㄹ    ⑤ ㄷ, ㄹ

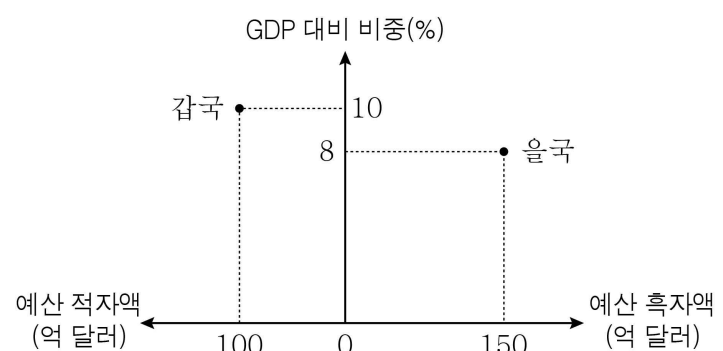
3. 표는 경제 체제 A, B를 구분한 것이다. 이에 대한 설명으로 옳은 것은? (단, A와 B는 각각 시장 경제 체제와 계획 경제 체제 중 하나이다.)

| 질문                   | A   | B   |
|----------------------|-----|-----|
| 경제 활동의 자유를 중시하는가?    | 아니요 | 예   |
| 생산 수단의 사적 소유를 인정하는가? | ㉠   | ㉡   |
| (가)                  | 예   | 아니요 |

- ① A는 기본적인 경제 문제의 해결 기준으로 형평성보다 효율성을 강조한다.  
 ② B는 차등 분배보다 균등 분배를 강조한다.  
 ③ A보다 B에서 경제적 유인 체계를 중시한다.  
 ④ ㉠에는 ‘예’, ㉡에는 ‘아니요’가 들어간다.  
 ⑤ (가)에 ‘시장 가격의 기능을 신뢰하는가?’가 들어갈 수 있다.

4. 자료의 감국과 을국이 실시하였을 것으로 예상되는 재정 정책의 내용으로 가장 적절한 것은? [3점]

감국과 을국 정부는 경제 안정화를 위해 2016년 예산을 편성하였고, 이를 토대로 재정 정책을 집행하였다. 그림은 그 결과 나타난 2016년 예산 흑(적)자액과 GDP 대비 예산 흑(적)자액의 비중이다.



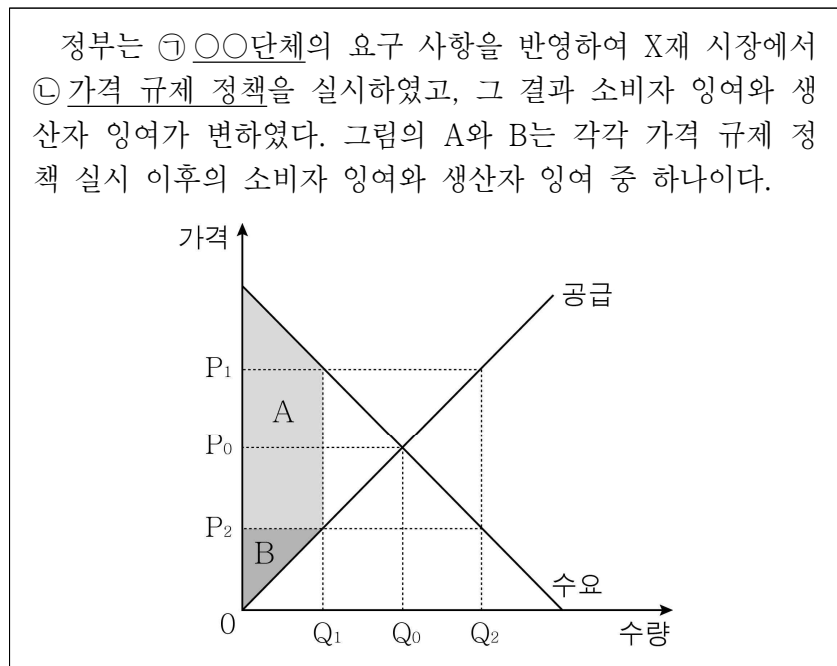
- ① 감국: 소득세율 인상  
 ② 감국: 재할인율 인하  
 ③ 감국: 정부 지출 확대  
 ④ 을국: 국공채 매각  
 ⑤ 을국: 법인세율 인하

5. 그림은 ○○기업의 전략 회의 장면이다. 이에 대한 설명으로 옳은 것은? (단, ○○기업은 X재를 독점적으로 생산하여 판매한다.)



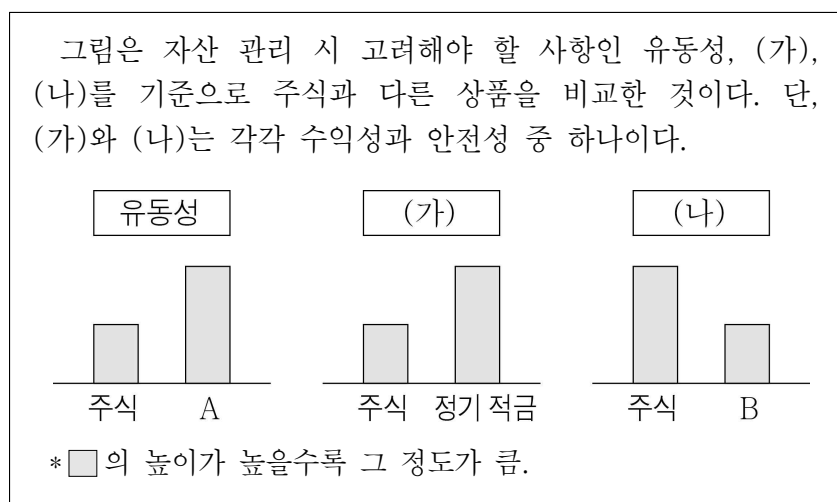
- ① 갑은 X재 수요가 가격에 대해 단위 탄력적이라고 본다.  
 ② 을은 X재의 가격 인하율보다 판매량 증가율이 작다고 본다.  
 ③ 병은 X재의 가격이 변동해도 판매량이 변하지 않을 것으로 본다.  
 ④ 을은 병보다 X재 수요의 가격 탄력성이 크다고 본다.  
 ⑤ 갑, 을과 달리 병은 X재의 수요 곡선을 좌측으로 이동시키고자 한다.

6. 자료에 대한 설명으로 옳은 것은? [3점]



- ① 규제 가격은  $P_1$ 이다.  
 ② ㉠은 X재의 공급자이다.  
 ③ ㉡으로 인해  $Q_1Q_2$ 만큼의 초과 수요가 발생한다.  
 ④ A는 생산자 잉여, B는 소비자 잉여이다.  
 ⑤ X재의 공급이 감소하면 A, B의 크기가 모두 증가한다.

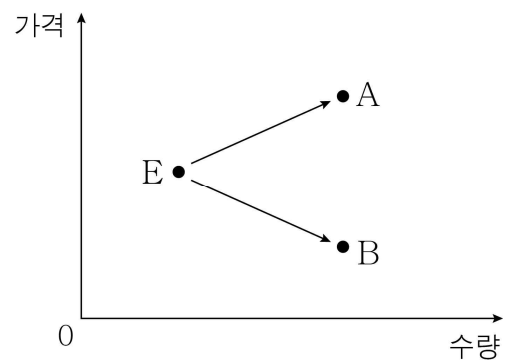
7. 자료에 대한 옳은 설명을 <보기>에서 고른 것은? [3점]



- ㉠. 토지는 A에 해당할 수 있다.  
 ㉡. 국채는 B에 해당할 수 있다.  
 ㉢. (가)는 필요할 때 현금으로 전환할 수 있는 정도를 의미한다.  
 ㉣. (나)는 가격 상승이나 이자 수익을 기대할 수 있는 정도를 의미한다.

- ① ㉠, ㉡    ② ㉠, ㉢    ③ ㉡, ㉢    ④ ㉡, ㉣    ⑤ ㉢, ㉣

8. 그림은 X재 시장의 균형점 E가 A 또는 B로 이동하는 것을 나타낸다. 이에 대한 옳은 설명을 <보기>에서 고른 것은? (단, E와 A는 동일 공급 곡선 상에, E와 B는 동일 수요 곡선 상에 위치한다.) [3점]



- ㉠. X재의 원자재 가격 하락은 A로 이동하는 요인이다.  
 ㉡. X재의 생산 기술 발전은 B로 이동하는 요인이다.  
 ㉢. A로 이동하면 생산자 잉여가 증가한다.  
 ㉣. B로 이동하면 판매 수입이 감소한다.

- ① ㉠, ㉡    ② ㉠, ㉢    ③ ㉡, ㉢    ④ ㉡, ㉣    ⑤ ㉢, ㉣

9. 자료의 ㉠~㉣에 대한 옳은 설명을 <보기>에서 고른 것은?

교사: ㉠ 총수요의 변동으로 인해 나타나는 인플레이션에 대하여 발표해 보세요.  
 갑: 총수요가 ( ㉡ )하여 물가가 상승하는 현상입니다.  
 을: 실질 GDP 증가를 수반합니다.  
 병: 스태그플레이션을 초래하기도 합니다.  
 교사: ㉢ 한 명을 제외하고 모두 옳게 발표하였습니다.

- ㉠. ㉠은 비용 인상 인플레이션이다.  
 ㉡. ㉠의 원인으로 소비 지출 증가를 들 수 있다.  
 ㉢. ㉡에 들어갈 내용은 '감소'이다.  
 ㉣. ㉢은 병을 가리킨다.

- ① ㉠, ㉡    ② ㉠, ㉢    ③ ㉡, ㉢    ④ ㉡, ㉣    ⑤ ㉢, ㉣

10. 다음은 우리나라 ○○기업의 국제 거래 내역이다. (가)~(다)가 반영되는 경상 수지 항목으로 옳은 것은?

(가) 스마트폰을 1억 달러어치 수출하였다.  
 (나) 외국인 주주들에게 배당금 100만 달러를 지급하였다.  
 (다) 외국 기업에게 특허권 사용료 200만 달러를 지급하였다.

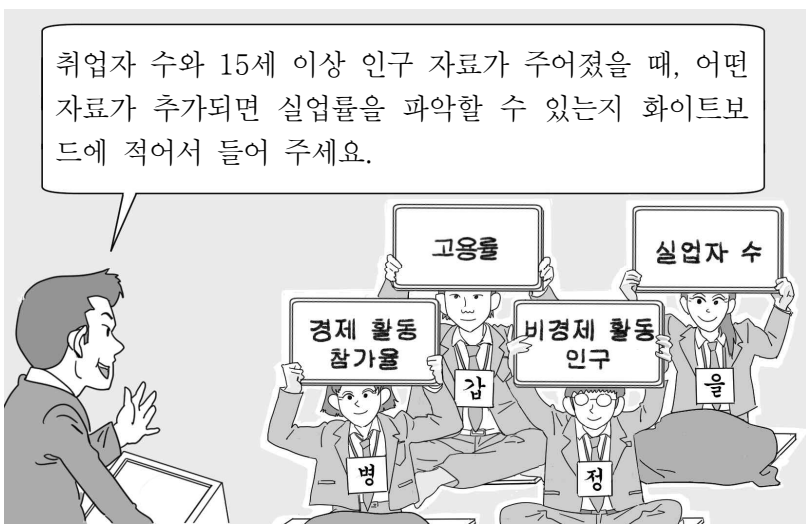
- |   | (가)      | (나)      | (다)      |
|---|----------|----------|----------|
| ① | 상품 수지    | 본원 소득 수지 | 서비스 수지   |
| ② | 상품 수지    | 본원 소득 수지 | 이전 소득 수지 |
| ③ | 서비스 수지   | 상품 수지    | 이전 소득 수지 |
| ④ | 서비스 수지   | 상품 수지    | 본원 소득 수지 |
| ⑤ | 본원 소득 수지 | 이전 소득 수지 | 서비스 수지   |

11. 밑줄 친 ㉠, ㉡에 대한 설명으로 옳은 것은? [3점]

갑은 오래된 책상을 교체하기로 하였다. 처음에는 20만 원 짜리 책상을 ㉠ 시장에서 구입할까도 생각하였지만, ㉡ 직접 제작하기로 하였다. 책상을 직접 제작하면 목재비, 배송료, 공방 이용료만 하더라도 20만 원이 넘고, 3일간의 제작 기간 동안 아르바이트를 할 수 없게 된다. 하지만 자신이 쓸 책상을 직접 만들었다는 뿌듯함과 자기가 원하는 모양으로 만들 책상으로부터 얻는 즐거움 등을 생각해 본 결과, 책상을 직접 제작하는 것이 합리적이라고 판단하였다.

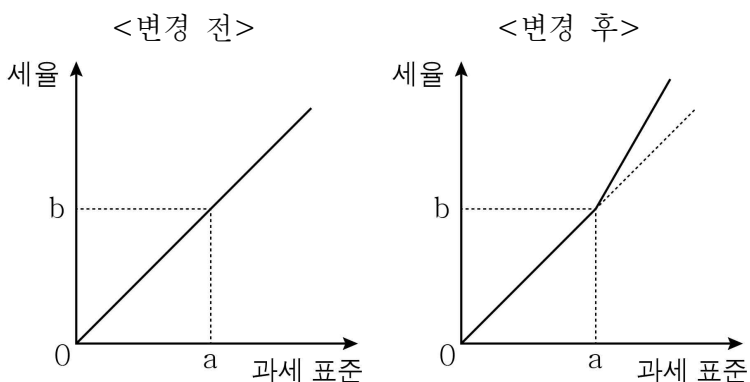
- ① 책상 구입 비용은 ㉠의 기회비용에 포함되지 않는다.
- ② ㉡을 선택할 때 명시적 비용과 암묵적 비용을 함께 고려하였다.
- ③ 명시적 비용은 ㉡보다 ㉠을 선택할 때가 크다.
- ④ ㉠과 ㉡을 통해 얻는 편익이 같다고 판단하였다.
- ⑤ ㉠과 달리 ㉡의 순편익이 음(-)의 값이라고 판단하였다.

12. 그림은 ○○고등학교의 경제 퀴즈 대회의 한 장면이다. 옳은 답을 적은 학생만을 있는 대로 고른 것은? [3점]



- ① 갑, 병                      ② 갑, 정                      ③ 을, 정
- ④ 갑, 을, 병                ⑤ 을, 병, 정

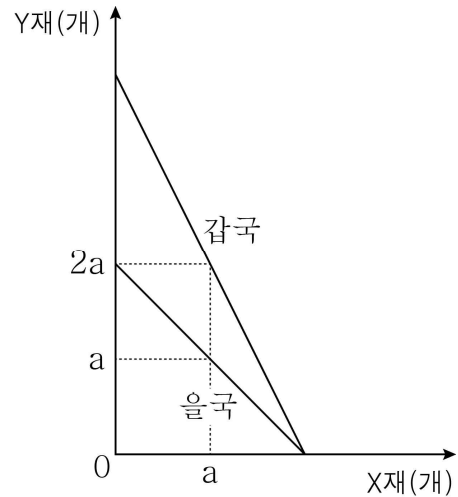
13. 그림과 같이 소득세 부과 방식이 변경될 경우 나타날 수 있는 영향으로 가장 적절한 것은?



- ① 조세 저항이 약화된다.
- ② 조세 전가가 가능해진다.
- ③ 처분 가능 소득이 증가한다.
- ④ 정부의 조세 수입이 감소한다.
- ⑤ 소득 재분배 효과가 강화된다.

14. 자료에 대한 분석으로 옳은 것은? [3점]

그림은 X재와 Y재만을 생산하는 갑국과 을국의 생산 가능 곡선이다. 양국은 비교 우위 상품에 특화하여 교역하기로 하였으며, 양국의 생산 요소의 양은 동일하다.



- ① X재는 갑국, Y재는 을국의 비교 우위 상품이다.
- ② X재는 을국, Y재는 갑국의 절대 우위 상품이다.
- ③ 갑국의 Y재 1개 생산의 기회비용은 X재 2개이다.
- ④ X재 1개 생산의 기회비용은 갑국이 을국의 2배이다.
- ⑤ Y재 1개당 X재 1.5개의 비율로 교환하면 양국 모두 이익이다.

15. 밑줄 친 ㉠~㉣에 대한 옳은 설명을 <보기>에서 고른 것은?

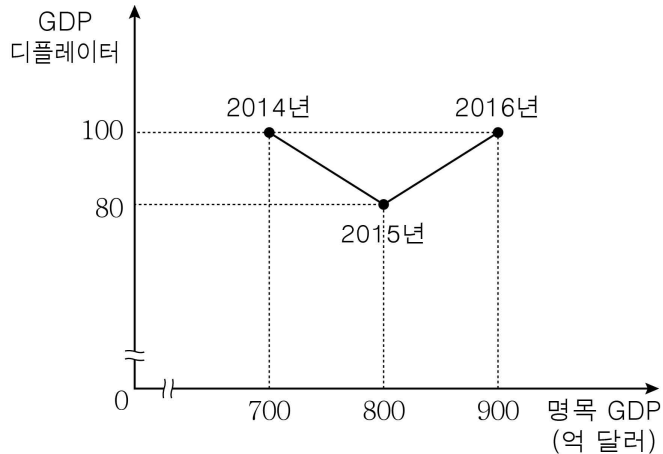
### [㉠ ○○ 상품을 소개합니다]

- ◆ 개요: 일정 금액을 계약 기간 동안 예치하는 상품
- ◆ 예치 기간: 1년 ~ 3년
- ◆ 이자 지급 방식: 다음의 두 방식 중 하나를 선택함.
  - ㉠ 매월 이자 지급식: 이자를 매월 지급받는 방식으로, 매월 원금에 약정 금리를 적용하여 이자를 계산함.
  - ㉡ 만기 일시 지급식: 만기에 한꺼번에 이자를 지급받는 방식으로, 매월 이자가 원금에 더해지고 이자가 더해진 금액이 다음 달 이자 계산의 기준이 됨.
- ◆ 참고 사항: ㉢ 만기 이전에 중도 해지하면 약정 금리보다 낮은 금리가 적용됨.

- ㉠. ㉠은 저축성 예금에 해당한다.
- ㉡. ㉡은 목돈을 맡겨 놓고 매달 이자로 생활하고자 하는 사람에게 적합하다.
- ㉢. ㉢은 단리로 계산된 이자를 지급한다.
- ㉣. ㉣은 경제적 유인에 해당하지 않는다.

- ① ㉠, ㉡                      ② ㉠, ㉢                      ③ ㉡, ㉣                      ④ ㉡, ㉣                      ⑤ ㉢, ㉣

16. 그림은 갑국 경제 지표의 변화를 나타낸다. 이에 대한 분석으로 옳은 것은? (단, 물가 수준은 GDP 디플레이터로 측정한다.)



- ① 2014년의 물가 수준이 가장 낮다.  
 ② 2015년은 명목 GDP가 실질 GDP보다 크다.  
 ③ 2014년이 2015년보다 실질 GDP가 크다.  
 ④ 2014년과 2016년의 실질 GDP는 같다.  
 ⑤ 2015년은 2016년과 달리 경제 성장률이 양(+)의 값이다.

17. 자료의 A, B에 대한 옳은 설명을 <보기>에서 고른 것은?

교사: 외부 효과를 경험한 사례를 발표해 보세요.

갑: 이웃집에서 꽃밭을 잘 가꾸어 놓아서 등교할 때마다 기분이 좋아요.

을: 밤마다 이웃집에서 키우는 강아지가 짖는 소리 때문에 공부에 집중하기가 어려워요.

교사: 외부 효과의 두 유형 중 갑은 A를 경험하였고, 을은 B를 경험하였군요.

— < 보 기 > —

- ㄱ. A에서는 시장 거래량이 사회적 최적 수준보다 적다.  
 ㄴ. B는 사적 편익보다 사회적 편익이 큰 현상이다.  
 ㄷ. A는 외부 경제, B는 외부 불경제이다.  
 ㄹ. '독감 예방 접종'은 A가 아닌 B를 초래한다.

- ① ㄱ, ㄴ    ② ㄱ, ㄷ    ③ ㄴ, ㄷ    ④ ㄴ, ㄹ    ⑤ ㄷ, ㄹ

18. (가)~(다)에 대한 설명으로 옳지 않은 것은?

(가) 자국 화폐의 가치가 상승하여 갑국의 순수출이 감소하였다.

(나) 기상 이변으로 인해 갑국이 수입하는 원자재 가격이 상승하였다.

(다) 경기 회복에 대한 기대 심리가 확산되어 갑국 기업의 국내 투자가 증가하였다.

- ① (가)는 갑국의 총수요 감소 요인이다.  
 ② (나)는 갑국의 총공급 감소 요인이다.  
 ③ (다)는 갑국의 총수요 증가 요인이다.  
 ④ (가), (나) 모두 갑국의 실질 GDP 감소 요인이다.  
 ⑤ (나)는 (다)와 달리 갑국의 물가 상승 요인이다.

19. 밑줄 친 ㉠~㉣에 대한 설명으로 옳은 것은? [3점]

㉠ 삼겹살 소비가 증가하면 쌈 채소인 ㉡ 상추와 ㉢ 깻잎의 소비도 변한다. 삼겹살을 좋아하는 갑과 을이 쌈 채소를 소비하는 성향은 다음과 같다.

갑: 삼겹살을 상추와 깻잎 중 어느 하나에만 싸 먹는다. 그리고 둘 중 어느 것과 함께 먹어도 관계없기 때문에 삼겹살을 먹을 때 둘 중 가격이 저렴한 채소를 구입한다.

을: 삼겹살을 상추와 깻잎 모두에 싸 먹을 때 만족감이 크다. 그래서 삼겹살을 먹을 때 항상 상추와 깻잎을 모두 구입한다.

- ① 갑의 경우 ㉡과 ㉢은 보완재 관계에 있다.  
 ② 갑의 경우 ㉡의 가격 상승은 ㉢의 수요 감소 요인이다.  
 ③ 을의 경우 ㉡의 가격 상승은 ㉢의 수요 증가 요인이다.  
 ④ 을의 경우 ㉡과 ㉢의 관계는 “평 대신 닭”이라는 속담으로 표현할 수 있다.  
 ⑤ 을의 경우 ㉡의 가격 하락은 ㉡, ㉢의 소비 지출액 증가 요인이다.

20. 자료에 대한 옳은 분석을 <보기>에서 고른 것은? [3점]

갑과 을은 모두 1만 원을 지출하여 가격이 각각 2천 원인 X재와 Y재만을 구입한다. 표는 갑과 을이 X재와 Y재 구입량을 1단위 늘릴 때마다 추가적으로 얻는 효용을 나타낸 것이다. 단, 갑과 을은 모두 총효용, 즉 X재에서 얻는 효용과 Y재에서 얻는 효용의 합이 최대가 되는 조합으로 구입한다.

| 구분    | 갑  |    | 을  |    |
|-------|----|----|----|----|
|       | X재 | Y재 | X재 | Y재 |
| 첫 번째  | 10 | 8  | 5  | 8  |
| 두 번째  | 8  | 6  | 4  | 6  |
| 세 번째  | 6  | 4  | 3  | 4  |
| 네 번째  | 4  | 2  | 2  | 2  |
| 다섯 번째 | 2  | 0  | 1  | 0  |

— < 보 기 > —

- ㄱ. 갑이 X재에서 얻는 효용은 24이다.  
 ㄴ. 을은 X재보다 Y재를 많이 구입한다.  
 ㄷ. 갑과 을이 얻는 총효용은 같다.  
 ㄹ. 갑보다 을이 Y재를 적게 구입한다.

- ① ㄱ, ㄴ    ② ㄱ, ㄷ    ③ ㄴ, ㄷ    ④ ㄴ, ㄹ    ⑤ ㄷ, ㄹ

※ 확인 사항

- 답안지의 해당란에 필요한 내용을 정확히 기입(표기)했는지 확인하시오.